

musée
Thomas
HENRY

PROGRAMME

2024/2025

 **CHERBOURG**
en Cotentin

LE MUSÉE THOMAS HENRY, UN MUSÉE INATTENDU

En poussant la porte du musée Thomas Henry, vous serez surpris de découvrir une exceptionnelle collection d'art européen, qui s'étend sur plus de cinq siècles, de la Renaissance au XIX^e siècle. Fra Angelico, Filippino Lippi, Jacob Jordaens, Nicolas Poussin, Jean-Siméon Chardin, Jacques-Louis David... autant de grands maîtres qui escortent le visiteur dans un parcours singulier à la découverte de l'histoire de l'art européen. Plus de 300 œuvres d'art sont présentées au public, sur près de 1500 m² d'exposition.



Musée Thomas Henry
© Ville de Cherbourg-en-Cotentin / A. Soubigou 2022

LA GÉNÉROSITÉ D'UN HOMME

Le musée doit son remarquable ensemble de peintures et de sculptures à un homme, Thomas Henry (1766-1836). Né à Cherbourg, Thomas Henry fut l'un des plus grands marchands d'art parisien du début du XIX^e siècle. Entre 1831 et 1835, il donne 164 peintures et sculptures à sa ville natale, afin d'y « allumer le flambeau des arts ». Cette donation constitue le fonds premier du musée.



Musée Thomas Henry
© Ville de Cherbourg-en-Cotentin / A. Soubigou 2022

JEAN-FRANÇOIS MILLET, L'ENFANT DU PAYS

Jean-François Millet, peintre de la vie paysanne, célèbre auteur de *L'Angélu*s et des *Glaneuses*, est traditionnellement associé au village de Barbizon où il vécut la majeure partie de sa vie. Mais saviez-vous qu'il était originaire du Cotentin ? Né à Gréville, dans La Hague, Jean-François Millet a fait ses premiers pas d'artiste à Cherbourg.

Il s'est formé au contact des œuvres exposées au musée, dont il a réalisé plusieurs copies. Le musée Thomas Henry conserve aujourd'hui un fonds unique de 80 peintures, dessins et gravures de l'artiste, principalement de jeunesse. Une plongée unique dans la naissance d'un génie artistique.

UN MUSÉE POUR TOUS

Le musée propose une programmation d'expositions dynamique et variée : beaux-arts, bande dessinée... Pour vous accompagner dans votre découverte des collections permanentes et des expositions temporaires, retrouvez toute l'année des visites guidées et des ateliers pour adultes ou enfants (programme complet sur cherbourg.fr/musees). Enfin, le musée est gratuit pour tous chaque mercredi : un bon plan à ne pas manquer !

NOUVELLE ACQUISITION. ARMAND LE VÉEL PAR FÉLIX BRACQUEMOND

En juin 2024, le musée Thomas Henry a reçu de la Société des Amis des Musées et des Monuments de Cherbourg et du Cotentin (SAMMCC) le don d'un portrait du sculpteur Armand Le Véel par Félix Bracquemond. Né à Bricquebec, Armand Le Véel (1821-1905) est l'auteur de la statue de Napoléon I^{er} à Cherbourg-en-Cotentin. Le musée conserve beaucoup d'œuvres de cet artiste.

Le portrait représente Le Véel devant la maquette en plâtre de sa statue de Charlemagne, projet pour la place des Écoles, actuelle place Paul Painlevé (V^e arrondissement), à Paris. La statue n'a jamais été réalisée, mais le musée Thomas Henry conserve une fonte en bronze du modèle au tiers de la taille réelle. Cette fonte a été réalisée par Charles Gruet pour la Ville de Cherbourg à l'époque où Le Véel était conservateur du musée Thomas Henry.

Cette œuvre est l'un des très rares portraits peints connus de Le Véel. Il est resté dans la famille de Bracquemond depuis sa création. Il s'agit probablement d'un portrait amical, réalisé hors de toute commande, ce qui explique son très petit format.

Cette acquisition offre aussi l'opportunité de valoriser la figure de Félix Bracquemond, peintre-graveur, et dont le musée ne possédait jusqu'alors que des gravures.

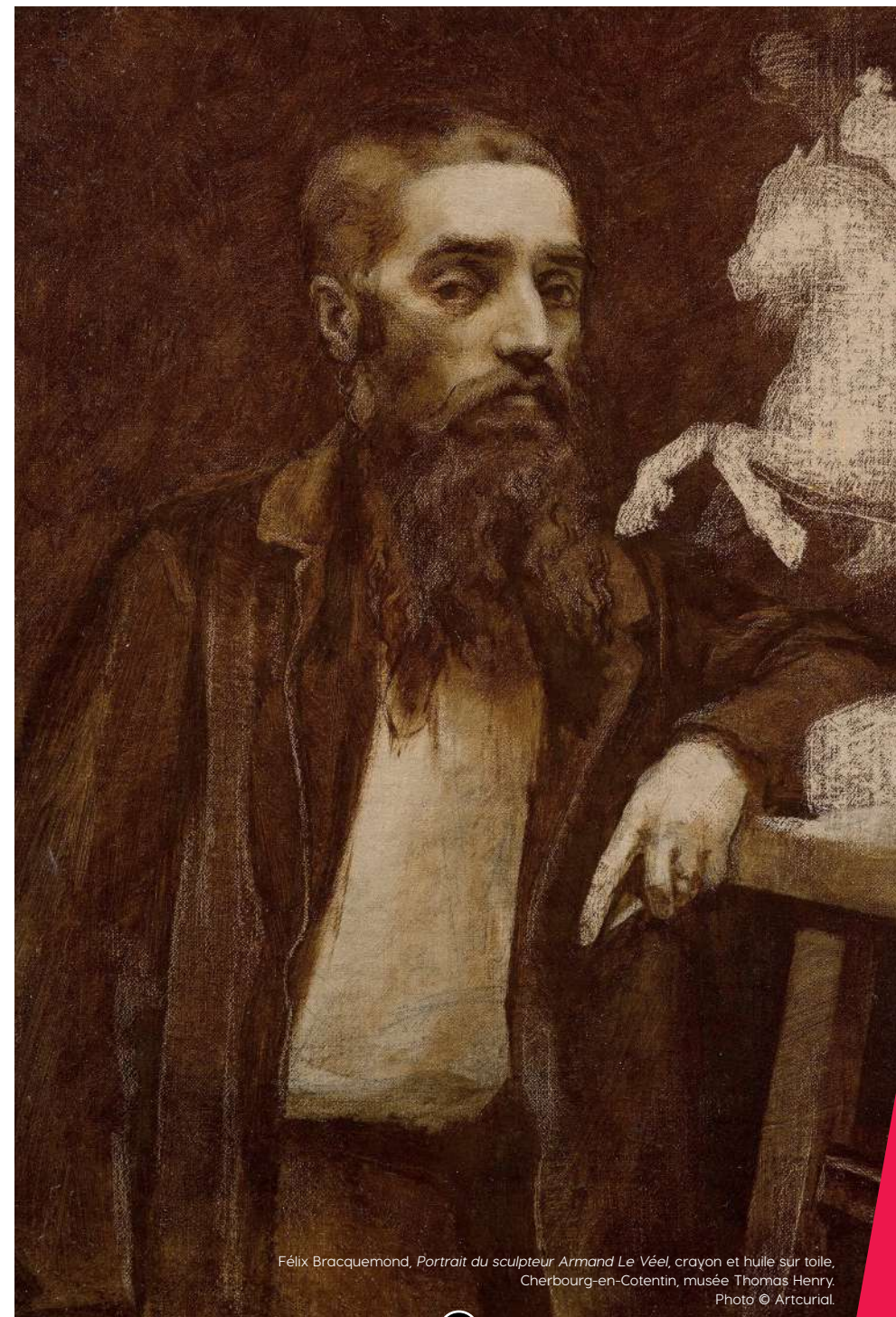


*Le portrait prendra place dans la salle consacrée à Armand Le Véel, après une mise en lumière de quelques mois sur le mur **Actualité des collections**, à l'entrée du musée.*

LA SOCIÉTÉ DES AMIS DES MUSÉES ET DES MONUMENTS DE CHERBOURG ET DU COTENTIN (SAMMCC)

est une association loi 1901 qui a pour vocation la promotion de l'art auprès de ses adhérents et du public à travers l'organisation de conférences, de journées culturelles, de visites guidées de monuments ou de musées régionaux et nationaux. Elle concourt par des actions de mécénat à l'enrichissement et à la conservation des collections des musées de Cherbourg-en-Cotentin.

<https://amisdesmuseescherbourg.jimdofree.com/>



Félix Bracquemond, *Portrait du sculpteur Armand Le Véel*, crayon et huile sur toile, Cherbourg-en-Cotentin, musée Thomas Henry. Photo © Artcurial.

UNE COLLECTION EN MOUVEMENT : RESTAURATION ET PRÊTS

Il ne reste que quelques mois pour admirer les *Fleurs* de Rachel Ruysch (1664-1750) à Cherbourg-en-Cotentin ! Le musée a la chance de conserver cette œuvre de l'artiste amstellodamoise, spécialiste de natures mortes florales. Ruysch a étudié la botanique auprès de son père, Frederik Ruysch, qui enseignait cette discipline au jardin botanique municipal d'Amsterdam. Fruits de cette connaissance de la faune et de la flore et de son grand talent, les œuvres de Ruysch fourmillent de détails peints avec une grande minutie.

L'œuvre sera prêtée à partir de novembre 2024 et jusqu'en décembre 2025 à la première exposition monographique consacrée à l'artiste, exposition itinérante qui se tiendra à Munich, Toledo (Ohio, États-Unis) et Boston.

Cette exposition a conduit à la restauration de l'œuvre, apportant son lot de découvertes. La plus importante : elle a initialement été peinte sur toile, comme presque tous les tableaux de l'artiste. Elle a ensuite été marouflée (collée) sur bois. Ce marouflage s'explique peut-être par la volonté de donner un caractère ancien et plus hollandais à l'œuvre, les artistes des écoles du Nord peignant souvent sur des supports bois, notamment les tableaux représentant des natures mortes.

En plus de cette peinture, le musée prête cette année bien d'autres œuvres, environ une trentaine, auprès de plus d'une dizaine de musées français ou internationaux : le musée des Beaux-Arts de Caen, le Petit Palais - musée des Beaux-Arts de la Ville de Paris ou la galerie Borghèse à Rome, entre autres.



Rachel Ruysch, *Fleurs*, huile sur toile marouflée sur bois, 1696, Cherbourg-en-Cotentin, musée Thomas Henry.
Photo © Patrice Schmidt.

EXPOSITIONS TEMPORAIRES LA GRANDE GALERIE

La Grande Galerie est un espace de 300 m². Située à l'étage du musée, elle accueille les expositions temporaires.

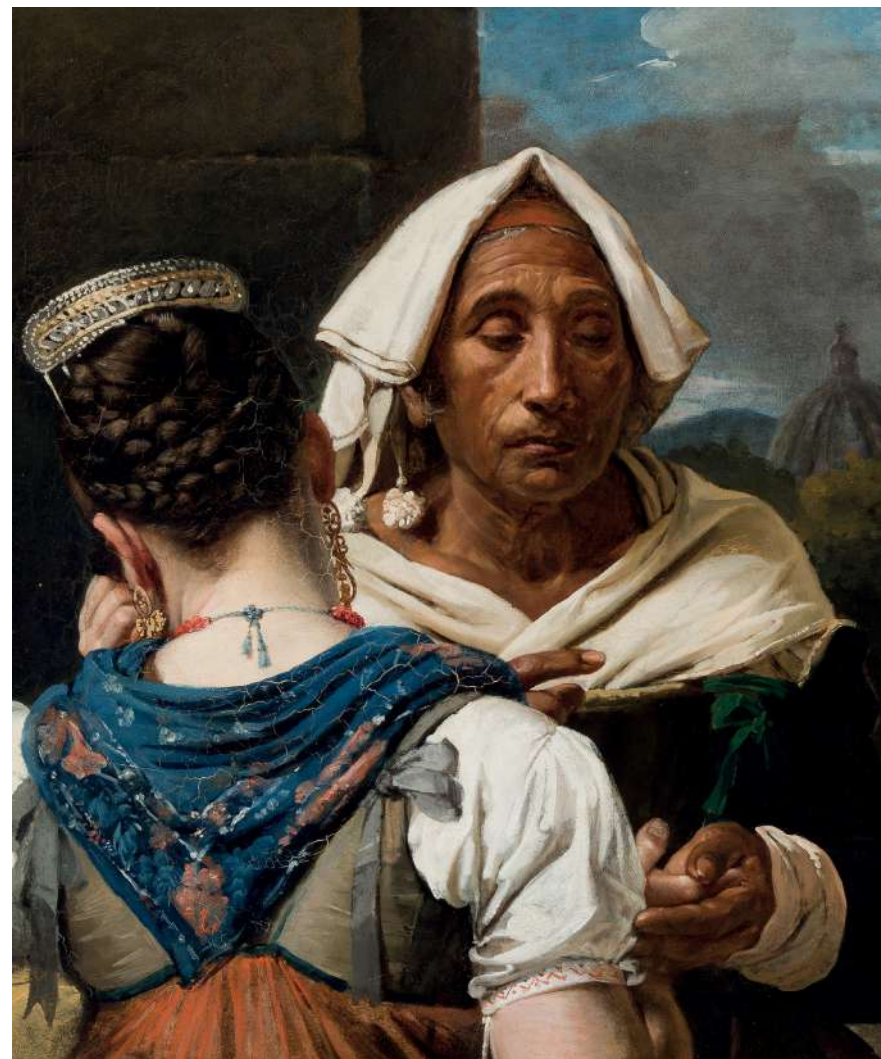
PRÉDICTIONS, LES ARTISTES FACE À L'AVENIR. JUSQU'AU 16 OCTOBRE 2024

Qui n'a jamais rêvé de savoir de quoi demain sera fait? Que ce soit à titre individuel ou collectif, l'humanité tente depuis longtemps de percer les mystères de son avenir. Aujourd'hui, plus que jamais face au dérèglement climatique, aux menaces de guerres ou de nouvelles pandémies, le désir de connaître l'avenir et d'influer sur le futur hante les actions humaines.

Témoins du monde qui les entoure, les artistes se sont saisis de cette préoccupation. Les prophéties divines, les oracles, les rêves prémonitoires, l'astrologie, la voyance ou la cartomancie ont inspiré de nombreuses œuvres d'art.

L'exposition *Prédictions, les artistes face à l'avenir* explore pour la première fois cette question de la perception des prédictions dans l'art occidental et plus particulièrement la représentation des figures de diseurs d'avenir : ceux qui annoncent, et qui voient ce que les autres ne peuvent voir. Les représentations de pythies, devins, sibylles, prophètes, chiromanciennes et cartomanciennes sont analysées à travers 70 œuvres, d'Albrecht Dürer à Marc Chagall, en passant par Gustave Doré et Auguste Rodin.

Sont d'abord évoquées les prophéties de nature divine – traduction de la parole de.s dieu.x, puis les prédictions relevant des pratiques divinatoires profanes, qu'elles soient considérées comme scientifiques (astrologie) ou ésotériques (lecture des lignes de la main, cartomancie). L'exposition analyse enfin la façon dont les artistes du XIX^e siècle élargissent le spectre de la représentation des prédictions en explorant de nouvelles sources iconographiques, et en dotant l'art lui-même de pouvoirs divinatoires.



Jean-Victor Schnetz, *La Diseuse de bonne aventure*, vers 1820, Clermont Auvergne Métropole, musée d'art Roger Quillot © Florent Guiffard.

L'exposition est organisée en coproduction avec
le musée du Monastère royal de Brou à Bourg-en-Bresse.
Elle bénéficie du label Exposition d'intérêt national du Ministère de la Culture.

BRECHT EVENS. LE REPAIRE DE LA MÉDUSE 12^e BIENNALE DU 9^e ART 20 JUIN – 16 NOVEMBRE 2025

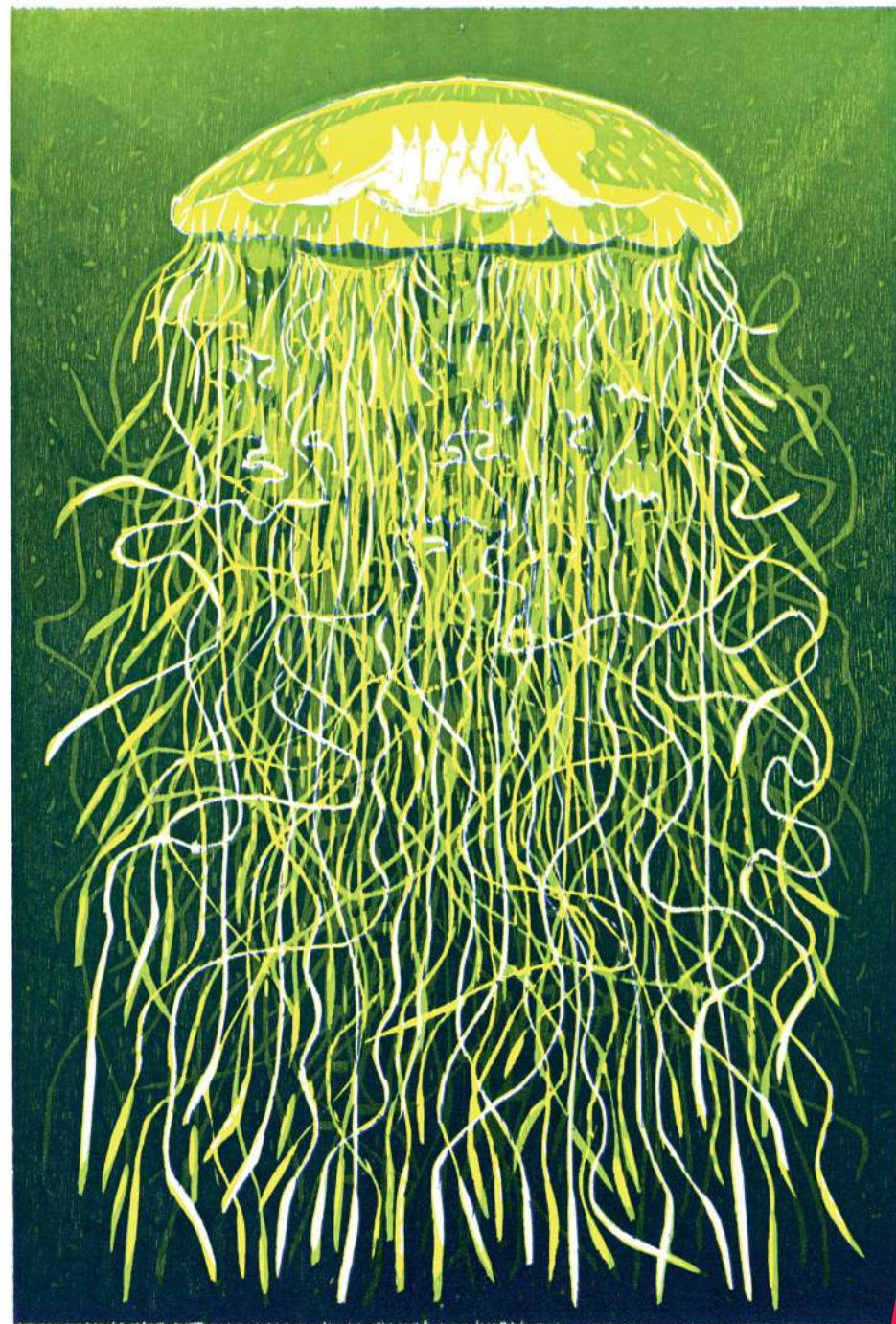
Depuis 2002, le musée s'attache à promouvoir les productions artistiques d'illustrateurs et auteurs de bande dessinée et romans graphiques, dans le cadre de la Biennale du 9^e art.

Cette année le musée accueille Brecht Evens, chef de file de la nouvelle bande dessinée flamande pour un périple dans l'un des univers graphiques les plus flamboyants de notre époque. L'exposition présentera des dessins, lithographies et illustrations originales en rapport avec ses principaux ouvrages, et en premier lieu la trilogie du *Roi Méduse*.

C'est dans le cadre de la parution de *Paris, travel book* édité par Louis Vuitton, que Brecht Evens s'essaie à la technique de la lithographie. Pour l'édition de cet ouvrage, il réalise une estampe dans l'atelier parisien de Michael Woolworth. Cette commande spécifique permet à l'artiste de découvrir un nouveau champ des possibles grâce aux techniques d'impression d'art. Il décide alors de consacrer une partie importante de son travail à la lithographie.

Alors qu'il travaille sur une nouvelle narration au long cours, *Le Roi Méduse* (dont le premier tome est paru en janvier 2024), il se réfugie dans l'atelier de Michael Woolworth, qu'il baptise « le repaire de la Méduse ». C'est là que les premières images du livre prennent vie. Des estampes en aplats ou explosions de couleurs mouvantes, des jeux de clair-obscur texturés qui viendront se confronter aux dessins en couleur directe de l'artiste. À l'occasion de l'exposition, Brecht Evens réalisera en public et en direct une œuvre de grand format inspirée par Cherbourg-en-Cotentin.

Cette première grande exposition monographique dédiée à Brecht Evens en France est produite en partenariat avec la galerie Huberty & Breyne et l'Atelier Michael Woolworth.



© Brecht Evens, *Méduse verte*, 2022 –
Atelier Michael Woolworth, Paris.

EXPOSITIONS TEMPORAIRES LA PETITE GALERIE

La Petite Galerie est un espace de 60 m² situé à l'entrée du musée. Elle accueille, plusieurs fois par an, des accrochages ou des expositions-dossiers.

L'ŒUVRE D'UN HOMME. LA COLLECTION HIPPOLYTE MARS. JUSQU'AU 17 NOVEMBRE 2024

L'exposition présente une sélection d'une vingtaine de peintures issues de la collection Hippolyte Mars. Cette collection a été constituée par l'ancien maire de la commune déléguée d'Équeurdreville-Hainneville, Hippolyte Mars, premier édile de la ville de 1908 à sa mort en 1959. Soucieux de contribuer à « l'éducation artistique du peuple », cet élu socialiste a acquis un certain nombre d'œuvres d'artistes locaux pour les présenter au public le plus large possible. Hippolyte Mars souhaitait en effet encourager les peintres cotentinois dont il était proche et acquérir des tableaux « représentant des sites de la localité et des environs ». À travers cette exposition, c'est toute une histoire de la peinture du territoire entre 1900 et 1950 qui est révélée. Jules Georges Moteley, Émile Dorrée, Pierre Campain, Édith Faucon, Émilie Rolez mais aussi des noms peut-être moins connus localement tels que William Didier-Pougnet et Georges Guinegault sont ainsi représentés.



Émilie Rolez, *Portrait d'Hippolyte Mars*, 1924, Cherbourg-en-Cotentin, musée Hippolyte Mars. Photo © Atelier i.

12

DU CÔTÉ DE CHEZ FOUACE. 17 DÉCEMBRE 2024 - 20 AVRIL 2025

Guillaume Fouace (1837-1895), artiste cotentinois installé à Paris, s'est majoritairement illustré comme peintre de natures mortes. Pourtant, c'est par le portrait que l'artiste a commencé sa carrière officielle, lors du Salon de 1870. Il continue sa vie durant à pratiquer ce genre artistique, de façon secondaire, notamment pour des amis ou des connaissances, généralement des Manchois habitant comme lui la capitale.

Le musée Thomas Henry conserve de nombreux portraits de la main de Fouace : alors qu'ils ne représentent que 10 % de sa production artistique globale, ils comptent pour 40 % des peintures que le musée détient ! Une exposition-dossier s'imposait donc, pour donner à voir la maîtrise de Guillaume Fouace dans ce domaine : rendu des physionomies, qualité illusionniste de la représentation des soieries ou des dentelles, brillant des bijoux, rien n'échappe à son pinceau.

À travers une quinzaine de portraits, l'exposition invite à une déambulation dans toute la bonne société cotentinoise, qu'elle soit restée au pays ou bien parisienne d'adoption. Banquiers, ecclésiastiques, entrepreneurs et militaires, mais aussi portraits d'inconnues rejoignent temporairement les cimaises du musée.

Et parce que les musées ont vocation à faire connaître leurs œuvres, cette exposition sera l'occasion de mettre en ligne sur le site JOCONDE/ POP du ministère de la Culture, accessible à tous, l'intégralité des peintures de l'artiste conservées par le musée Thomas Henry.



Guillaume Fouace, *Portrait de femme*, 1880, Cherbourg-en-Cotentin, musée Thomas Henry. Photo © Daniel Sohier.

13

VISITES ET ANIMATIONS

Pour découvrir les œuvres du parcours permanent et les expositions temporaires, le musée vous propose des rendez-vous réguliers.

Retrouvez le calendrier et les thématiques des animations sur cherbourg.fr/musees et sur la page Facebook du musée.

⚡ **Réservation obligatoire**
au 02 33 23 39 33
ou musees@cherbourg.fr

VISITES GUIDÉES

Chaque mois, des visites guidées sont proposées autour d'un aspect du parcours permanent ou des expositions temporaires.

Durée : 1h

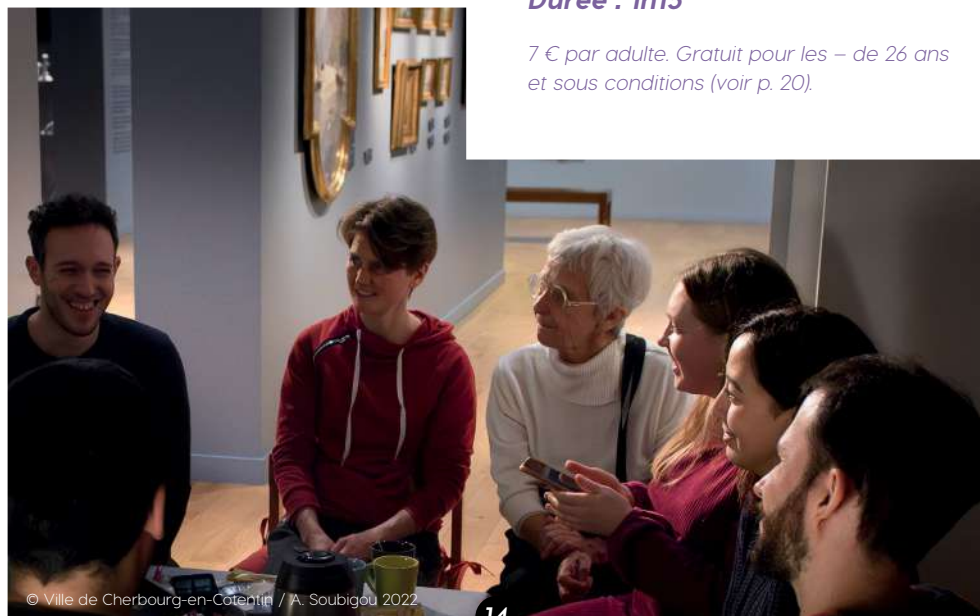
7 € par adulte. Gratuit pour les – de 26 ans et sous conditions (voir p. 20).

CAFÉ-MUSÉE

Après une déambulation dans les salles du musée, place à vos impressions ! Autour d'un café, pas besoin d'être un expert pour partager ses pensées ou livrer ses sentiments sur les œuvres exposées.

Un dimanche par mois à 16h30.
Durée : 1h15

7 € par adulte. Gratuit pour les – de 26 ans et sous conditions (voir p. 20).



© Ville de Cherbourg-en-Cotentin / A. Soubigou 2022



© Ville de Cherbourg-en-Cotentin / A. Soubigou 2022

ARTY BABIES

Le rendez-vous des 2-4 ans

Un dimanche matin par mois, le musée est dédié aux tout-petits. Accueillis par une médiatrice culturelle, ils vivent leurs premières émotions artistiques à travers une approche multisensorielle, pour aller à la rencontre d'une œuvre du musée.

Un dimanche par mois à 11h.
Durée : 30 minutes

3 € par enfant. Gratuit pour les adultes accompagnateurs (dans la limite de deux par enfant).

ATELIER ENFANTS

Le rendez-vous des 4-7 ans

Une visite ludique par mois pour découvrir les œuvres du musée ou celles des expositions temporaires, suivie d'une activité de création plastique.

Un mercredi par mois à 15h.
Durée : 1h15

3 € par enfant. Gratuit pour les adultes accompagnateurs (dans la limite de deux par enfant).

LE CLUB DÉCOUVERTE

Le rendez-vous des 8-11 ans

Pendant les vacances, une visite dédiée aux enfants de 8 à 11 ans, suivie d'un atelier de pratique artistique.

Un mercredi par vacances scolaires, à 15h.
Durée : 1h15

3 € par enfant. Gratuit pour les adultes accompagnateurs (dans la limite de deux par enfant).

JOURNÉES EUROPÉENNES DU PATRIMOINE

SAMEDI 21 ET DIMANCHE 22 SEPTEMBRE

Les Journées Européennes du Patrimoine sont un week-end incontournable pour découvrir le musée Thomas Henry sous un angle différent. Pour leur 41^e édition, elles ont pour thème « le patrimoine maritime ».

À 15H
VISITE GUIDÉE DE LA COLLECTION DE PEINTURES DE MARINES.

Durée : 1h
Gratuit, sur réservation au 02 33 23 39 33 ou musees@cherbourg.fr

À 16H30, 17H ET 17H30.
VISITES FLASH
15 minutes pour tout savoir sur une œuvre de la salle des marines!

Gratuit.



JOURNÉES EUROPÉENNES DES MÉTIERS D'ART

DU 4 AU 6 AVRIL 2025

À l'occasion des Journées européennes des métiers d'art, des artisans d'art normands vous donnent rendez-vous au musée Thomas Henry pour une rencontre hors du commun. Le temps d'un week-end, une quinzaine d'artisans exposeront une sélection de réalisations et présenteront leurs métiers, leurs savoir-faire, leurs gestes, en lien parfois avec certaines œuvres visibles dans les collections du musée. Un temps de rencontre et de partage gratuit, à ne pas manquer.



NUIT EUROPÉENNE DES MUSÉES



17 MAI 2025

Pour la Nuit européenne des musées, le musée Thomas Henry ouvre exceptionnellement ses portes de 18h30 à minuit, et c'est gratuit ! Au programme de la soirée : visite libre du musée, visites thématiques commentées, activités variées, et de nombreuses surprises !

MUSÉE EN MUSIQUE

5 FÉVRIER 2025



Le musée Thomas Henry et le conservatoire de musique de Cherbourg-en-Cotentin vous invitent à une déambulation scénographiée et musicale à travers les collections du musée, en soirée. Une dizaine d'œuvres seront mises en lumière et en musique, à travers un répertoire allant du baroque au contemporain.

VENIR EN GROUPE

Le musée propose de nombreuses activités aux groupes et adapte les propositions aux différents publics.
Un groupe est constitué de 10 à 40 personnes maximum.

VOUS ÊTES ... UN GROUPE D'ADULTES

• Visite avec un médiateur culturel du musée

Entre amis, en famille ou entre collègues, via une association, une agence de voyage ou un comité d'entreprises, des visites guidées du musée ou des expositions sont possibles tout au long de l'année pour des groupes constitués, jusqu'à 40 personnes. De nombreux thèmes sont proposés.

70 € + droit d'entrée par visiteur (tarif réduit groupe ou gratuité sous conditions, voir p. 20).

Réservation obligatoire au 02 33 23 39 33 ou musees@cherbourg.fr

• Visite en autonomie ou avec un guide indépendant

40 € (droit de parole) si le groupe est accompagné de son guide indépendant + droit d'entrée par visiteur (tarif réduit groupe ou gratuité sous conditions, voir p. 20).

Réservation obligatoire accordée selon les disponibilités au 02 33 23 39 33 ou musees@cherbourg.fr

VOUS ÊTES ... UN GROUPE SCOLAIRE

Le service éducatif est le lien privilégié entre le musée Thomas Henry, les enseignants et leurs élèves.

Il vous informe tout au long de l'année de l'actualité des musées, élabore des ressources pédagogiques, accompagne la mise en œuvre de vos projets à destination du public scolaire et organise vos visites en autonomie ou en co-intervention.

Pour le 1^{er} degré : Carine Dubost-Leloy : carine.leloy@ac-normandie.fr

Pour le 2nd degré : Tamara Pelletier : tamara.pelletier@ac-normandie.fr

Gratuité pour l'ensemble des scolaires, les enseignants et leurs accompagnateurs.



VOUS ÊTES ... UN GROUPE PETITE ENFANCE, PÉRISCOLAIRE ET LOISIRS, CHAMP SOCIAL OU SANTÉ

Vous souhaitez vous rendre au musée ?

Merci de prendre contact afin de préparer votre visite au 02 33 23 39 33 ou musees@cherbourg.fr.

Plusieurs formules sont possibles : aide à la préparation de la visite, visite commentée avec un médiateur du musée, co-construction d'un projet spécifique.

- groupes issus du territoire de Cherbourg-en-Cotentin : *gratuité*.
- groupes hors Cherbourg-en-Cotentin : *droit d'entrée par visiteur (tarif réduit groupe ou gratuité sous conditions, voir p. 20) + 70 € en cas de visite avec un médiateur culturel du musée*.



© Ville de Cherbourg-en-Cotentin.

VISITEURS INDIVIDUELS

Le musée met à disposition des outils pour vous accompagner dans votre visite en autonomie.

• Dans les salles

Flashez les QR codes à proximité de certaines œuvres pour découvrir plus de contenus en ligne.

• Avec des enfants

Le musée est signataire de la charte Môm'Art et s'engage ainsi à faciliter l'accès des familles au musée. Un sac Muséojeux et des cartes ludiques vous seront prêtés gratuitement à l'accueil afin de découvrir le musée en s'amusant.

INFORMATIONS PRATIQUES

Horaires d'ouverture et tarifs

Du mardi au vendredi : 10h-12h30 et 14h-18h
Les samedis et dimanches : 13h-18h
Fermé les lundis et jours fériés.



Plein tarif : 6 €

Tarif réduit : 4 € groupes de 10 personnes et +.

Gratuit le mercredi pour tous.

Gratuit (sur présentation d'un justificatif) :

moins de 26 ans et étudiants, groupes scolaires, enseignants, titulaires d'un avis de non-imposition, bénéficiaires des minima sociaux et demandeurs d'emploi, personnes en situation de handicap et leur accompagnateur, publics issus du champ social, carte ICOM ou ICOMOS, journalistes, professionnels du tourisme, membres de la SAMMCC.

Pass musées valable au musée Thomas Henry et au musée de la Libération pendant un an : 10 €

Pour les ateliers, visites guidées, visites pour les groupes, prendre contact avec le musée au 02 33 23 39 33 ou musees@cherbourg.fr

Votre confort



- > Accès au musée possible par ascenseur dès l'entrée dans le bâtiment. Le musée est intégralement accessible aux personnes à mobilité réduite et un fauteuil roulant est disponible à l'accueil du musée.
- > Casiers sécurisés et sièges pliants sont à votre disposition gratuitement à l'accueil du musée.

Musée Thomas Henry
Le Quasar-Esplanade de la Laïcité
50100 Cherbourg-en-Cotentin

02 33 23 39 33
musees@cherbourg.fr
cherbourg.fr/musees



ACCÈS

Par la route

En voiture, par l'A13 depuis Paris et la N13 depuis Caen.

Par le train

Cherbourg-en-Cotentin est desservi par la ligne Paris Saint-Lazare-Caen-Cherbourg.

Le Quasar est à 10 minutes à pied de la gare SNCF.

Se déplacer avec les transports en commun
capcotentin.fr



© Ville de Cherbourg-en-Cotentin / A. Soubigou 2022